

Forvaltning af kulturarv - en faglig og demokratisk udfordring

Bernard Eric Jensen
Institut for kultur og identitet,
Roskilde Universitet

BRUK AV KULTURARV



MØTE MELLOM FORSKNING OG FORVALTNING PÅ KULTURARVFELTET
19. SEPTEMBER 2013
HØGSKOLEN I TELEMARK, BØ

Indledning

- Dagens tema er: *Bruk af kulturarv*
- Seminarets formål er: "at skabe et møtested mellem forskning og forvaltning" ved "å rette oppmerksomhet mod grundlagsproblemer knyttet til dagens kulturminneforvaltning".
- Min overordnede tese er:
- *Det er såvel en delikat som en vanskelig udfordring, skal fagfolk forvalte kulturarv på en både eftertænksom og samvittighedsfuld måde.*
- Det er et oplæg til dialog/debat fagfolk imellem.
- Mit afsæt er forskning i kulturarvsbegrebets historie og brug.

Indledning

3 grundlagsproblemer tages op i det følgende:

1. Hvorfor er kulturarv noget vigtigt/afgørende for os mennesker?
2. Hvorfor fremstår forvaltning af kulturarv som en påtrængende faglig udfordring?
3. Hvorfor udgør forvaltning af kulturarv en påtrængende demokratisk udfordring?

Kulturarv er altafgørende

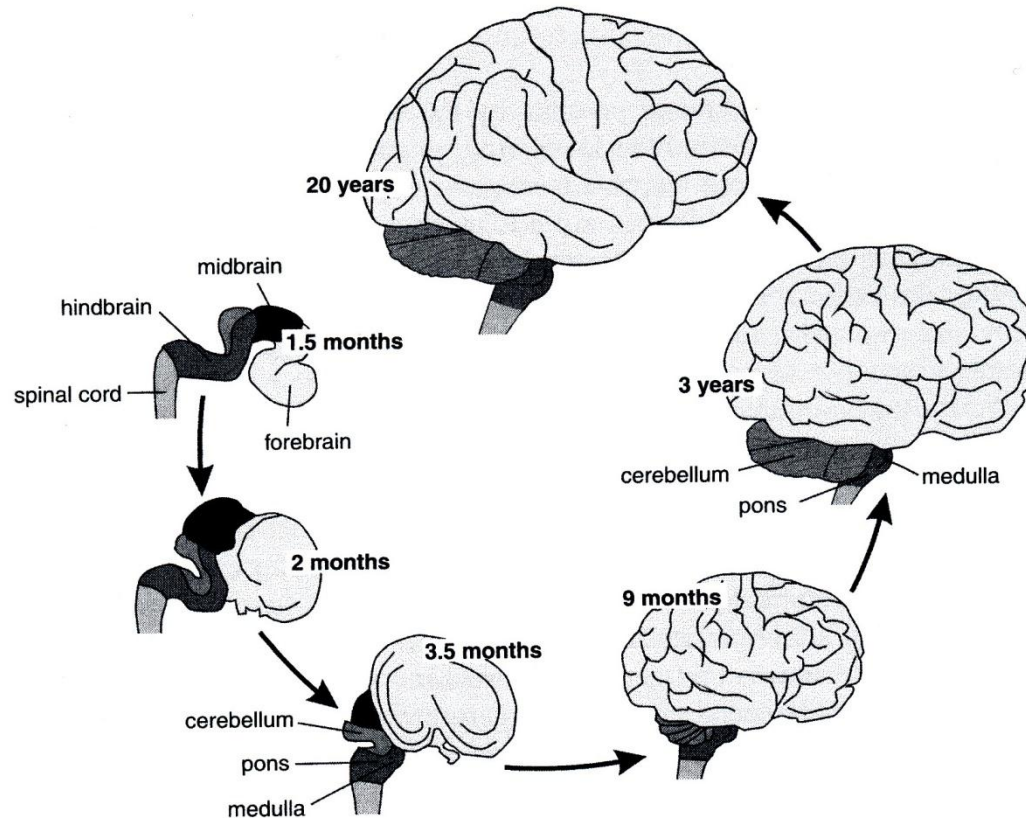


Figure 1.1 The development of the human brain from the embryonic period into adulthood.

Kulturarv er altafgørende

- Billedet er taget fra:
- Hans J. Markowitz & Harald Welzer, *The Development of Autobiographical Memory*, 2010
- Det viser både den prænatale og postnatale udvikling af et menneskes hjerne.
- Det artshistorisk særegne ved mennesker fremgår fx af en sammenligning med vore nærmeste artsfæller.
- En nyfødt chimpanses hjerne er 60% af den voksnes.
- Et nyfødt menneskes hjerne er kun 25% af den voksnes.
- Særlig meget af vore hjerners udvikling sker postnatalt.

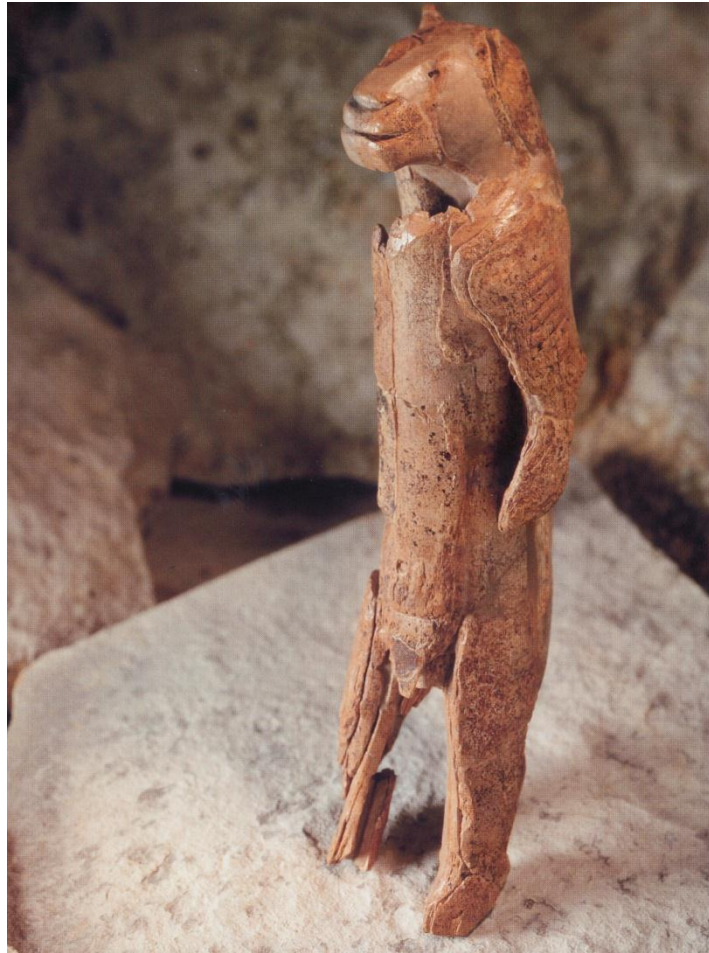
Kulturarv er altafgørende

- Det er den menneskelige hjernes neuroplasticitet, der især forklarer, hvorfor kulturarv er så vigtig for os mennesker.
- Den tyske socialpsykolog og erindringsforsker Harald Welzer siger det på denne måde:
- *Ingen andre organismer er udstyret med en sammenlignelig neuroplasticitet, ingen hjerne er ved fødslen så ufærdig som menneskers, ingen andre besidder et tilsvarende udviklingspotentiale, hvad angår tilpasning til forskellige og foranderlige levevilkår. Das Kommunikative Gedächtnis, 2002*
- Det er primært gennem den kommunikative interaktion med andre mennesker, at der sker en 'kulturel konfiguration' af vore hjerner/bevidstheder.

Kulturarv er altafgørende

- Det er især den internaliserede kulturarv, der mennesker til funktionsduelige individer og gruppe-medlemmer.
- Vi mennesker lever og virker ikke alene i en kultur, vi **er** selv kultur, eftersom vore identiteter grundlæggende præges af de(n) kultur(er), hvori vi lever og virker.
- En internaliseret kulturarv er altid kulturspecifik.
- Den mest afgørende er den immaterielle kulturarv.
- Kultur består af vore betydningsdannende praksisser, gennem hvilke koblinger mellem tegn og betydning etableres => kultur(arv) udgør dermed en helt afgørende resurse.
- Enkelt implikationer skal nævnes her.

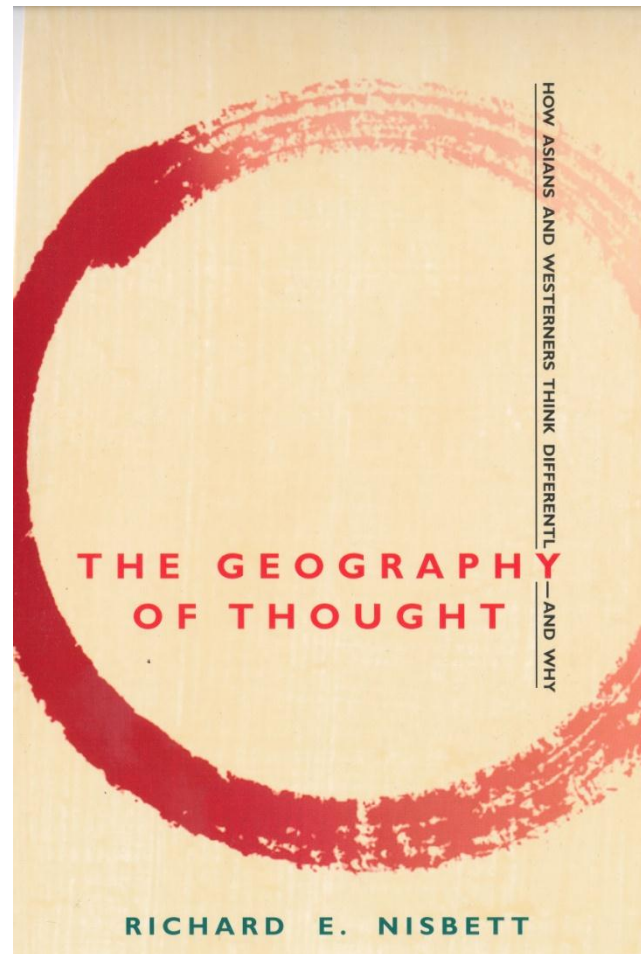
Kulturarv er altafgørende



Kulturarv er altafgørende

- Billedet er taget fra:
- Jill Cook, *Ice Age Art. Arrival of the Modern Mind*, 2013
- Det vigtige er undertitlen: et meget tidligt vidnesbyrd på, at homo sapiens sapiens er kommet til Europa
- Et af de ældste kult- og kunstgenstande, der kendes.
- Det er det såkaldte *Löwenmensch* fundet i Sydtyskland.
- Det er fra c. 40.000 f.v.t. og lavet af en mammutstødtand.
- Det har taget mindst 300 arbejdstimer at fremstille.
- Det må have fået tilskrevet en betydning i jægerstenalderen
- Men det er et kulturtegn, som vi ikke kan afkode i dag.

Kulturarv er altafgørende



website: www.bernardericjensen.dk

Kulturarv er altafgørende

- Det kan være vanskeligt i hverdagen at opspore den kulturelle prægning, som vore hjerner har fået, fordi hvad vi kender, fremstår som noget 'naturligt' for os.
- Men endog vore sansninger er kulturelt prægede:
- Fx høresansen => det at kunne skelne mellem støj og betydningsbærende lyd.
- Den kulturelle prægning fremstår tydeligst i sammenlignende kulturpsykologiske studier
- En sammenfatning heraf findes i Richard E. Nisbett, *The Geography of Thought. How Asians and Westerners Think Differently and Why*, 2005.

Kulturarv som faglig udfordring

- En grund til, at forvaltning af kulturarv er en vanskelig opgave, er, at vi i dag mangler et adækvat sprog til at kunne håndtere den opgave => et manifest behov for at få udviklet nye begreber med tilhørende metaforer.
- Vi er afmægtige og uformuende på dette felt – den såkaldte sproglige vending => vi formes af de sprog, vi bruger => vi må i gang med at bearbejde os selv (= vor bevidsthed og sprog)
- Vi skal løfte os selv op ved hårene, hvis vi skal overvinde vor mangelfulde og utilstrækkelige 'arv' på kulturarvsområdet og gå i gang med at opfinde nye og bedre begreber.
- Tre eksempler

Kulturarv som faglig udfordring

1. eksempel

- Termen 'kulturarv' er i sig selv et problematisk begreb.
- Den bagvedliggende antagelse er, at kultur er noget, som vi arver => det kan forlede til at betragte kulturtilegnelse som noget, der kan lignedes med biologisk arv.
- Når det gælder den altafgørende immaterielle kulturarv, er det ikke noget, der kan arves.
- Kultur tilegnes gennem aktive læreprocesser, der fungerer på en helt aldeles måde end biologisk arv.
- Vi kan af den grund dele vor kultur med andre uden selv at miste den, uden selv at blive fattigere.

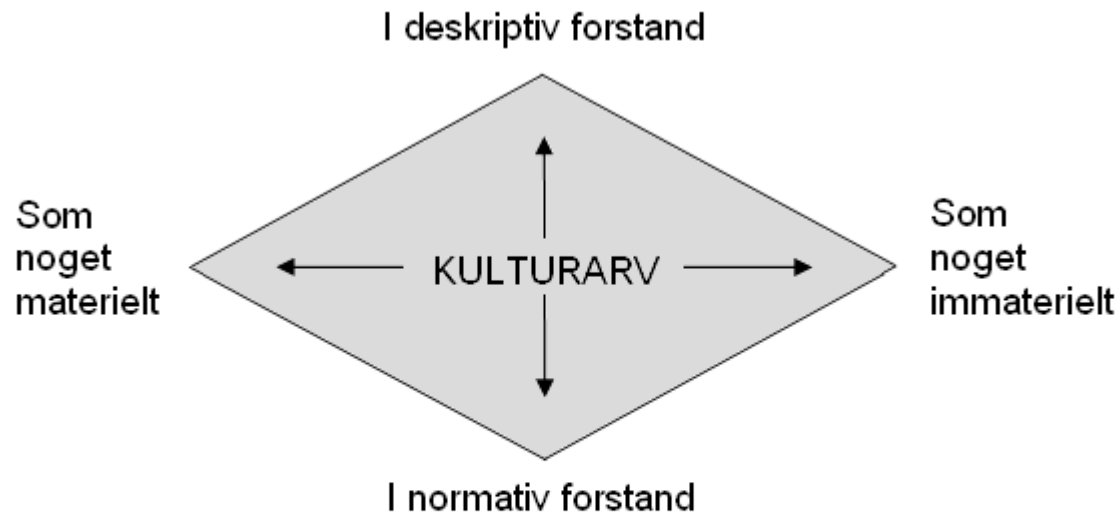
Kulturarv som faglig udfordring

2. eksempel

- På dansk og norsk kan vi ikke tydeligt markere, at vi taler om kulturarv i flertal – vi har ikke flertalsformen til vor rådighed.
- Vi tilskyndes til at bruge termen i bestemt ental = kulturarven => en homogenisering => den gøres mere endimensional og sammenhængende, end der sagligt set er dækning for.
- Et eksempel fra seminarets program: ”et seminar som retter fokus på kulturarvens begrundelser, brug og verdsetting”.
- At fornemme vor sproglige uformuenhed kan fås gennem et tankeeksperiment: hvordan ville vi have det, hvis vi kun kunne tale om kultur og kulturen og ikke om kulturer, kun om identitet og identiteten og ikke om identiteter.

Kulturarv som faglig udfordring

3. eksempel



**De indbyggede spændinger i
kulturarvsbegrebet**

Kulturarv som faglig udfordring

- På grund af de indbyggede spændinger i begrebet findes der flere konkurrerende kulturarvsdiskurser.
- I *Kulturarv – et identitetspolitisk konfliktfelt*, 2008 har jeg blotlagt 3 kulturarvsdiskurser i brug i dagens Danmark.
 1. En samfundsvidenskabelig diskurs : fokus på kulturarv som noget immaterielt og brugt i deskriptiv forstand.
 2. En professionsbaseret diskurs: fokus på kulturarv som noget materielt (samling af genstande) og brugt i mere normativ forstand.
 3. En partipolitisk diskurs: fokus på kulturarv i normativ forstand => den (umistelige) danske kulturarv.

Kulturarv som demokratisk udfordring

- At forvalte kulturarv er i dag en vanskelig opgave, fordi det også implicerer, at vi involveres i identitetspolitik – om vi vil det eller ej.
- Forvaltning af kulturarv er et form for kulturel magtudøvelse, idet det vedrører et særdeles identitetsfølsomt felt, nemlig spørgsmål om, hvem jeg/vi er, og dermed også hvem der er og ikke er dele af et fællesskab.
- Det rejser det demokratiske nøglespørgsmål: hvem har retten til at definere folks kulturarv?
- En sådan magtudøvelse kan ske på flere måder:
 - Som et politisk diktat - fx en kultur(arvs)kanon
 - Som et medborgertilbud – en selvforvaltende aktivitet.

Kulturarv som demokratisk udfordring

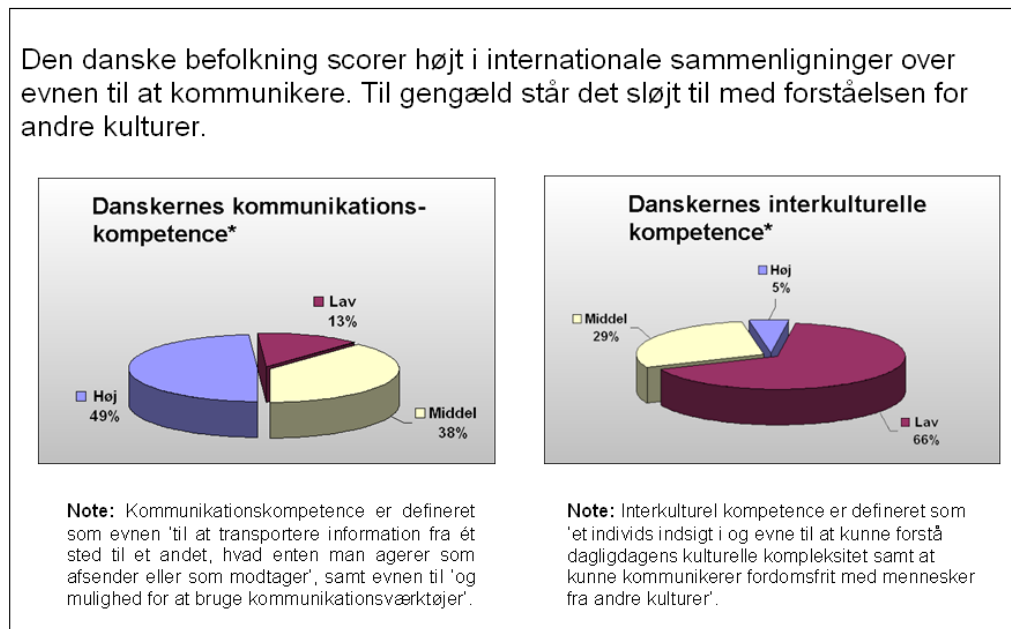
- Når fagfolk skal forvalte en kulturarv i et demokrati, fordrer det, at de må indtage og udfylde en dobbeltrolle:
 - dels som fagligt ansvarlige fagfolk
 - dels som demokratiske medborgere.
- I et demokrati er det legitimt at ville påvirke andres synspunkter og holdninger, men det må til stadighed ske på en måde, der respekterer ens demokratiske medborgeres ret til at træffe egne værdi- og identitetsvalg.
- Det er en krævende opgave, fordi der ikke har været tradition for at medtænke det problemkompleks i uddannelsen af fagfolk => det er altså noget nyt, vi må til at lære.

Kulturarv som demokratisk udfordring

- Når fagfolk forvalter kulturarv i lande som Danmark og Norge, er det blevet en ekstra stor udfordring , fordi disse lande i dag befinder sig et speget overgangsfelt mellem:
 - en udpræget monokulturel og
 - en tiltagende flerkulturel statsdannelse.
- I en sådan ramme kan kulturarv forvaltes :
 - både på en tilsigtet/utilsigtet ekskluderende
 - og på en mere åben og inkluderende måde.
- Det er fx i dag politisk omstridt, om det er legitimt at betegne Danmark som en flerkulturel statsdannelse.

Kulturarv som demokratisk udfordring

- Hvor vanskelig den opgave er i Danmark i dag, fremgår af en sammenstilling af to undersøgelsesresultater:



Kilde: Det Nationale Kompetenceregnskab, Undervisningsministeriet, 2005

Kulturarv som demokratisk udfordring

- Disse to grafer fra *Det Nationale Kompetenceregnskab, 2005* viser tydeligt den kulturelle prægning, som den nuværende danske befolkning har:
- Hvad kommunikativ kompetence angår, har hver anden en høj og næsten 9 ud af 10 har en høj og middel kompetence.
- Hvad interkulturel kompetence angår, har 2 ud af 3 en lav og 19 ud af 20 har en lav og middel kompetence.

Kulturarv som demokratisk udfordring

- Dette undersøgelsesresultat er præcist, hvad vi skulle forvente i lyset af dansk stats- og identitetshistorie.
- Indtil 1814/1864 var den danske stat en flersproglig og flerkulturel statsdannelse med betydelig interkulturel kompetence.
- Efter 1864 har den danske stat systematisk opdyrket den monokulturelle tilgang ud fra en vision om et nation bestående af et folk, der er særdeles homogent i etnisk, kulturel og konfessionel forstand.
- Følgelig har den danske befolkning i dag ingen nævneværdig kulturel ballast, hvad angår det at skulle leve og virke i en flerkulturel sammenhæng.

Afrunding

- Mit sigte har været dobbelt:
 - dels at fremlægge en faglig forklaring på, hvorfor kulturarv er noget aldeles afgørende i menneskers liv.
 - dels at skitsere, hvorfor det er en både delikat og vanskelig udfordring, når fagfolk i dag skal forvalte kulturarv på en både eftertænksom og samvittighedsfuld måde.